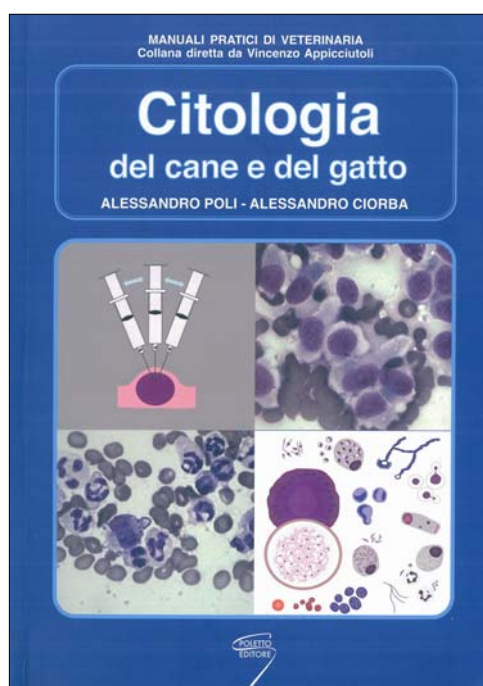


Libri/Book review

a cura di Manuel Graziani

Citologia del cane e del gatto

Alessandro Poli & Alessandro Ciorba



Poletto, pp. 312, € 70,00
www.polettoeditore.it

L'interesse per la diagnostica citologica ha avuto in questi ultimi anni una vera e propria esplosione, testimoniata dall'incredibile aumento delle pubblicazioni dedicate all'argomento e dall'attenzione di coloro che sono coinvolti quotidianamente nella pratica clinica. Un appropriato esame citologico consente, infatti, di ottenere in tempi rapidi informazioni preziose per la diagnosi, per una corretta prognosi e per l'adozione di una terapia mirata. I continui progressi nella pratica clinica, in particolare nel campo della diagnostica per immagini, hanno notevolmente ampliato il campo di applicazione delle tecniche di citologia diagnostica, che ormai si estende a molte patologie di organi e di apparati ritenuti difficilmente esplorabili fino a pochi anni fa.

La peculiarità di *Citologia del cane e del gatto* è quella di essere un testo di facile consultazione e, soprattutto, esaustivo delle diverse tematiche della citologia diagnostica nella clinica del cane e del gatto. Il volume presenta una notevole mole di informazioni sugli aspetti citologici degli elementi cellulari normali e delle principali patologie degenerative, infiammatorie

iperplastiche e neoplastiche dei diversi apparati ed è corredato da oltre 470 figure a colori, costituite sia da microfotografie sia da disegni, in cui sono illustrate le caratteristiche delle diverse lesioni, sempre diagnosticate con certezza sulla base di successive indagini istopatologiche di conferma. I campioni usati per la preparazione del materiale fotografico sono stati fissati all'aria e colorati con metodiche tipo Romanowsky di comune impiego (Diff-Quik e May-Grünwald Giemsa) e provengono da un'ampia collezione costituita da oltre 10.000 casi raccolti in molti anni di attività diagnostica.

Il testo è formato da tre parti. Nella prima, quella introduttiva, *"Allestimento ed interpretazione dei preparati"* vengono presentate e discusse le procedure per il prelievo del campione, per l'allestimento e per la colorazione del vetrino: punti essenziali per un'affidabile diagnosi citologica. La seconda parte *"Citologia di organi ed apparati"* è dedicata alla presentazione delle principali lesioni di ciascun apparato, con brevi cenni sulla patogenesi e con una descrizione dettagliata delle caratteristiche citologiche che consentono di formulare la diagnosi. La terza e ultima parte è invece costituita da un'*Appendice* dedicata alla presentazione sintetica dei diversi protocolli di colorazione.